

Mars/Avril 2015 N°29

Bulletin d'information de l'association des jardiniers de Quetigny

## Solidarité, Précaution, Participation

### Edito

Enfin! Les premières gelées sont arrivées en février et le froid a commencé son travail de destruction d'une partie des « bestioles » indésirables. En effet, les lombrics communément appelés « vers de terre » participent tout simplement à la décomposition des végétaux morts. Leurs actions consistent à s'enfoncer et à remonter à la surface en creusant des galeries. Cela permet de mélanger et aérer la terre.

Et pendant cette période que font les bénévoles de l'association ?

Un groupe de bénévoles a pris l'initiative du déblaiement et du nettoyage des parcelles dont l'attribution aux nouveaux jardiniers a déjà commencé et se poursuivra jusqu'en mars.

La haie bocagère du verger a été complétée par de nouveaux plants de charmilles.

Les bosquets à proximité des bâtiments de la salle et local à graines ont été arrachés et remplacés par des iris (plantes qui retiennent l'humidité).

Un autre groupe de bénévoles démontait la cheminée, installait une hotte, un piano de cuisson et posait le carrelage.

Les bénévoles sont toujours actifs. Ils représentent une valeur économique considérable pour l'association mais également un lien social entre jardiniers.

Je vous invite dès maintenant à participer aux manifestations tout d'abord le carnaval organisé par les associations de Quetigny avec le thème « les métiers ». (voir ci contre)

La fête de la nature le 6 juin avec le thème « au bord de l'eau » nous recevrons le groupement des jardins du dijonnais, le ciné cyclo en soirée qui clôturera la fête du vélo avec les jardiniers.

Le voyage annuel le 14 juin organisé avec l'association Quetigny Environnement nous visiterons le pays du châillonnais.

Malgré un début d'année qui a été troublé par des événements tragiques je vous souhaite une année meilleure que la précédente et de bonnes récoltes.

Michèle Rameau

## CARNIVAL

### 28 MARS

Départ du cortège

à 14h

place centrale



Sommaire

P-1 Edito  
P-2 infos  
P-3 Humour au jardin  
P-4 & 5 L'eau  
P-6 Nichoirs & fertilisation  
P-7 La libellule suite  
P-8 Cuisine et proverbes

Rédaction

Philippe Carrion  
Annie Champrenault  
Pacôme Clémencet  
Nicole Dubois  
Brigitte Genot  
Marie-Josèphe Gentelet  
Michèle Rameau  
Marie-Josée Voirin

Ce journal est distribué gratuitement aux jardiniers adhérents à l'Association des jardiniers de Quetigny

Pour contacter l'Association :

Courrier : Maison des Associations-2A, Bd Olivier de Serres – 21800 Quetigny

E-mail: [association.jardiniers.quetigny@gmail.com](mailto:association.jardiniers.quetigny@gmail.com)

Site Internet: [jardinsfamiliauxquetigny.fr](http://jardinsfamiliauxquetigny.fr)

## CONSEIL D'ADMINISTRATION

### Membres du bureau

Michèle Rameau :	Présidente
Valérie Fontana :	Vice présidente
Philippe Lapôtre :	Trésorier
Daniel Thouet :	Trésorier adjoint
Annie Champrenault :	Secrétaire
Brigitte Genot :	Secrétaire adjointe

### Membres du conseil d'administration

Pacôme Clemencet, Pierre Charlot, Patrick Ebert, Bernard Mortureux, Roland Paccaud, Paul Janisz, Florence Lapôtre, Daniel Mourot, Laurent Sugy, Céline Marteau, Fabien Marteau, Guy Franoux, Elisabeth Dehais, Alice Guedon

## Agenda 2015

### Travaux collectifs : 8h – 12h

Samedi 14 mars  
Samedi 21 mars  
Samedi 11 avril

**Mois de Mai :** vente des plants.  
(diffusion des dates par affichage, messagerie, site internet)

**Samedi 6 juin :** Fête de la nature.  
Thème « Au bord de l'eau »

**Dimanche 14 juin :** Voyage dans le châillonnais.  
Visite du Musée et la source de la Douix à Châtillon-sur-Seine, l'abbaye du Val des Choues, la maison de la forêt de Leuglay.

### Balade compostage à Quetigny

**L**e soleil et un ciel presque bleu ont accueilli les gens qui sont venus aux jardins des Huches pour participer à la balade thématique mensuelle de l'agenda 21 à Quetigny. Le thème de la balade du samedi 17 janvier était le compostage : 30 % du poids de notre poubelle est composé de déchets verts. Au programme, les visites de trois sites de compostage collectif à Quetigny avec l'accompagnement de l'association Arborescence qui s'est spécialisée sur ce thème.

### Vous êtes nouveaux jardiniers, n'oubliez pas de vous protéger contre le tétanos !

Le tétanos est une maladie infectieuse aiguë, grave et potentiellement mortelle, due à un bacille sporulant anaérobie dont les spores sont souvent retrouvées dans la terre. Pour prévenir cette affection, une seule injection renouvelable tous les dix ans. **Demandez à votre médecin traitant, il saura vous conseiller.**

La première partie de la balade s'est passée aux **jardins des Huches**. Ce jardin partagé est cultivé par des habitants du quartier. Après une petite présentation par les jardiniers, les visiteurs recevaient des informations générales sur le compostage. « L'oxygène, le taux d'humidité et un bon mélange des déchets carbonés et azotés sont des paramètres pour faire un bon compost » expliquait **Cyril Casanova d'Arborescence**. Parmi les questions posées par les visiteurs, il y avait : « *comment utiliser les différents bacs ?* », « *quelles déchets sont compostables ?* » et « *à quoi est-ce qu'il faut faire attention pour avoir un bon compost ?* ».

Après une petite marche à pied les 15 participants sont arrivés aux **jardins familiaux**. Ici ils ont fait la connaissance avec une autre méthode pour fabriquer le compost. En plus des bacs comme aux jardins des Huches il y a deux andains sur le site de compostage aux jardins familiaux. **Avec cette méthode les bacs fonctionnent comme un pré-composteur**. La finition du compost est faite sous **la forme d'andains**, qu'on peut s'imaginer comme un grand sandwich. Ce « sandwich » se compose des couches successives de tonte fraîche, paille, fumier de cheval, cendre, broyat et de la préparation du bac de pré-compostage. Cette composition fait que **la température dans l'andain monte jusqu'à 63°C et plus**.

La dernière station de la balade était **la ferme de la Norge au nord-est de Quetigny** avec l'installation d'un « **jardin des paresseux** ». Cyril Casanova a expliqué comment on peut préparer un carré pour le printemps en connaissant le fonctionnement du compostage et sans intervenir avant la plantation.

Cette balade a été l'occasion de découvrir **le compostage et le compostage collectif** sous différentes formes à Quetigny, un exemple de geste qui permet **de réduire ses déchets**.

**A noter :** actuellement, le processus de compostage dans le premier andain est presque terminé. Le groupe des jardiniers qui s'occupe du compostage annonce qu'une **séance d'initiation pour un troisième andain aura lieu le samedi 21 février en même temps que le tamisage du premier andain**.

## HUMOUR AU JARDIN!...

**POISSON D'AVRIL** – Dès avril-mai 2015, comment bien rater son jardin ?

**4 CONSEILS** pour des fleurs et légumes au petit bonheur la chance...

Vous arrivez en mai, des erreurs faciles vous guettent. Il suffit que vous **suiviez vos ENVIES selon l'adage** : « en mai, je fais ce qu'il me plaît » !

### Conseil n°1

#### - NEGLIGEZ VOTRE SOL -

Il est bien tassé sans oxygène sur au moins 30 cm

→ les plants vont crever

→ vos auxiliaires (vers etc.) vont se sauver ou s'étouffer



→ le chiendent va s'étendre rapidement.

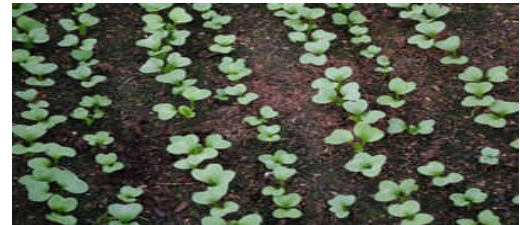


### Conseil n°2 - SEMEZ AU HASARD, SANS PLAN, NI REPERE DE SEMIS

→ Soit rien ne lève, soit tout lève, mais qu'est-ce qui lève ? Une petite jungle incontrôlable.

**Semez trop tôt** et vous aurez la fonte des semis, un champignon qui bloque la germination ou qui coupe la base de la tige).

**Semez trop serré** → n'éclaircissez pas ! Et vous n'aurez aucun radis.



Semis de radis

### Leçon n°3 - ARROSEZ, ARROSEZ ENCORE :

- > trop
- > trop souvent
- > au mauvais moment de la journée
- > sur les feuilles → Gagné ! Vous avez **asphyxié** plantules et plants.



Pouce! on n'arrose pas

### Conseil n°4 – IGNOREZ LES ESPECES, LES VARIETES et LEURS BESOINS

**a- Plantez à l'ombre une lavande ou mieux, un rosier dans un petit trou** → ils manqueront de soleil, ne seront pas enracinés et ne passeront pas l'été.

**b- Plantez une belle vivace fleurie et gavée d'engrais, en promotion dans une jardinerie** → le plant va s'étioler, attirer les pucerons suceurs etc.

**c- Vite, je sème du basilic !** → il ne lèvera pas, c'est sûr, il lui faut 20°.

**d- Vite je sème des scaroles !** → elles lèveront lentement, mais resteront chétives et monteront à graines, des salades coriaces au goût amer.



## Les solutions se trouvent au dos des paquets de semences et dans vos journaux

1- Aérez, donc **crochetez** et surtout **binez souvent**.

2- Faites **un plan** de jardin, tracez des **lignes non serrées**, semez **léger**, **étiquetez** (l'espèce, la variété, la date). **Eclaircissez**. Suivez le calendrier des saisons.

3- **Binez à nouveau** d'abord puis **arrosez un peu** si nécessaire et **au pied** de la plante. **Paillez**.

4- a et b- reportez l'achat, **plantez à l'automne au soleil** pour que les racines s'installent pendant l'hiver 2015. Les vivaces aussi se plantent à l'automne dans un **trou 3 fois plus grand**, assoupli et amendé. c- A chaque **saison** ses variétés de salade – d- A chaque plante **sa t° de germination**.

## L'EAU DE NOTRE PLANÈTE

### Origine de l'eau

Aujourd'hui encore, les scientifiques ne sont pas unanimes quant à l'origine de cette eau. L'eau vient-elle de **météorites** qui renferment jusqu'à 10% d'eau?

L'eau provient-elle des **comètes**? des agrégats composés de 80 % de glaces et de poussières, qui se sont écrasées sur terre.

Ou alors la théorie la plus prisée en ce moment. Certains penchent pour la théorie du **dégazage** : après la formation de notre planète, il y a 4,5 milliards d'années, la terre est très chaude. En son cœur, les pressions et chaleur sont telles que des mouvements de convection se créent entre la surface et les profondeurs. Des volcans apparaissent, qui laissent échapper beaucoup de chaleur et de gaz. L'eau, alors présente sous forme gazeuse dans les différentes enveloppes de la terre, aurait été diffusée dans l'atmosphère au gré des éruptions volcaniques. Ce gaz viendrait des roches présentes pendant l'accrétion\*

\***Accrétion**: en géologie veut dire accroissement d'une région continentale ou océanique par apport de matériaux.

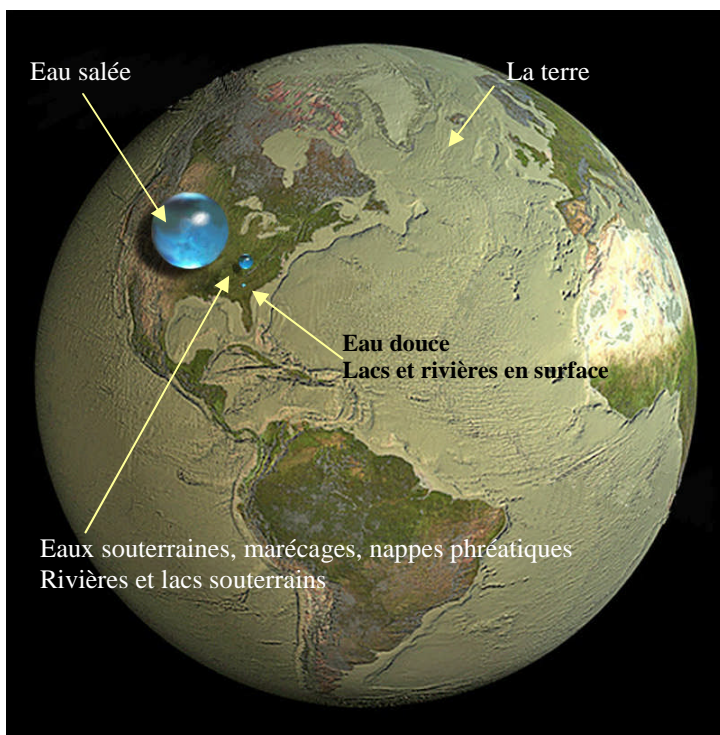
### Des millions d'années de pluie

La température s'est refroidie, et la vapeur d'eau présente dans l'atmosphère s'est peu à peu condensée. Alors une épaisse couche nuageuse a recouvert la planète et pendant des millions d'années, un déluge de pluies torrentielles s'est abattu sur la terre. L'eau, restée liquide grâce à la baisse de température, se répand alors sur la planète, formant les océans.



## Comparaison des sphères

**La plus grande sphère bleue représente l'ensemble de l'eau présente sur terre : elle n'est pas bien grosse par rapport au volume de notre planète.**



La sphère de taille intermédiaire symbolise le volume d'eau douce liquide présente dans le sol : eaux souterraines, marécages, nappes phréatiques, rivières et lacs souterrains. Son volume est d'environ 10 633 450 km<sup>3</sup> et son diamètre de seulement 272,8 km. C'est bien cette sphère qui représente l'eau directement disponible pour tous les êtres vivants de notre planète, celle que nous buvons et que nous utilisons tous les jours pour notre toilette et nos activités. Rappelons que 99% de cette eau demeure inexploitable, enfouie dans les profondeurs du sous-sol.

Enfin, la petite bille bleue restante, à peine visible, représente l'eau douce contenue dans tous les lacs et rivières de notre planète. Son volume est de 93,113 km<sup>3</sup> pour un diamètre d'environ 56,2 km. Il s'agit bien de l'eau de surface, directement exploitable par l'Homme.

Cette représentation donne une dimension tout à fait différente au qualificatif de « planète bleue ». Nous pouvons ainsi mesurer combien l'eau immédiatement disponible devient très limitée et donc précieuse. Nous devons la préserver la qualité de cette eau et en faire le meilleur usage possible.

Source : notre-planete.info, [http://www.notre-planete.info/actualites/actu\\_3393\\_eau\\_Terre.php](http://www.notre-planete.info/actualites/actu_3393_eau_Terre.php)  
Photos Internet

## L'homme et l'eau dans son histoire

**A**ujourd'hui, en France, dans tous les pays d'Europe et dans le monde, l'eau représente un enjeu primordial. Préservons-la de toutes les pollutions d'origine organiques, chimiques, industrielles, constituant une menace pour la santé publique, les espèces sauvages et l'environnement. L'eau, patrimoine commun, ressource fragile, rare et limitée doit d'être protégée car c'est un droit pour tous, droit géographique mais également temporel et intergénérationnel.

### L'eau élément indispensable à l'homme

L'eau est le principal constituant du corps humain. La quantité moyenne d'eau contenue dans un organisme adulte est de 65 %, ce qui correspond à environ 45 litres d'eau pour une personne de 70 kilogrammes.

Le corps humain ne peut pas stocker l'eau.

L'homme doit donc chaque jour subvenir à ses besoins en eau, en buvant, et en mangeant car les aliments en contiennent beaucoup.

Sans apport d'eau d'aucune sorte, il ne peut vivre plus de deux ou trois jours.

La quantité globale d'eau nécessaire à un adulte est d'environ 2,5 litres par jour dont environ 1 litre est apporté par les aliments et 1,5 litre par les boissons; s'il boit sans manger, il peut survivre environ quarante jours, à condition de ne fournir aucun effort.

### L'eau et la santé

«Aller prendre les eaux !...» ; on dit aujourd'hui partir en cure thermale.

Des personnages célèbres ont fréquenté les thermes. Madame de Sévigné se rendait régulièrement à Vichy et ses lettres vantent déjà l'efficacité des eaux sur la fâcheuse paralysie des mains...



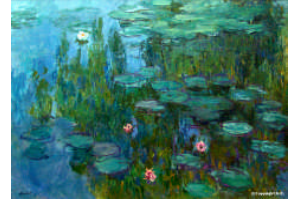
Napoléon III s'y est rendu plusieurs fois, entouré de sa Cour et a prolongé l'essor du thermalisme à Vichy, Plombières etc.

Recherches documentation internet

L'eau a toujours été source d'inspiration pour les artistes, des peintres aux musiciens, en passant par les chanteurs et les poètes, ainsi que les danseurs et gens de théâtre...

#### Le peintre MONET

Les nymphéas,



#### Le chanteur Charles TRENET

« La mer

*Qu'on voit danser le long des golfes clairs*

*A des reflets changeants*

*La mer*

*Des reflets changeants*

*sous la pluie*

*La mer... »*

### Des transports aux loisirs en passant par les inondations!

Elle est utilisée pour le transport de marchandises ou la navigation touristique fluviale.

Les lacs, les rivières, les barrages offrent des activités de loisirs : baignade, pêche, ski nautique.

L'eau devient un lieu de plaisir et de détente mais il arrive que des précipitations torrentielles entraînent des dégâts d'une grande ampleur dans les villages, détruisant tout sur son passage avec de lourdes conséquences sur les cultures, les habitations etc.

Pourtant lors des grands incendies de forêt l'eau devient un atout essentiel pour les combattants du feu.

M Rameau

### L'eau dans nos jardins

**Nous devons apprendre à la respecter, à la protéger en adoptant des gestes simples et citoyens.**

#### Apprendre à arroser au bon moment

Arroser en plein milieu de l'après-midi est une pure folie, l'évaporation est alors à son maximum.

- ☀ Privilégier l'arrosage le soir après le coucher du soleil, car la fraîcheur de la nuit maintient l'humidité
- ☀ Utiliser l'eau de pluie en la collectant dans une cuve
- ☀ Penser à mettre en place un paillis au sol : tonte, paille.

Cette méthode a deux avantages :

elle ralentit la pousse des mauvaises herbes et diminue l'évaporation pendant la période intense de soleil.

- ☀ **Penser à biner, un binage vaut deux arrosages**

MR

## Atelier nichoirs

**D**éjà réalisé en 2014, un atelier nichoirs a eu lieu en janvier 2015.

C'est une co-animation entre l'association des jardiniers et la Ville (agenda 21) qui a permis la réalisation de cette action.

Le travail de préparation et de communication remarquable d'Eva-Marie Schömann, jeune VEFA (volontaire écologique franco-allemande), sa participation très active à l'animation ont permis comme celle, non moins remarquable de Shirley Laurain, bénévole de l'association, d'en faire un vrai succès.

L'association a fourni les plans de nichoirs, les outils et matériaux de récupération nécessaires.

Au bout de 2 demies-journées, les 7 participants, sont partis très fiers de leurs nichoirs, tous différents et personnalisés. L'une d'entre eux nous a même dit : «je ne croyais pas que je serais capable de faire quelque chose d'aussi compliqué».

Nous remercions le CSLL (Léo Lagrange) qui a mis à disposition son atelier de bricolage.

### A quoi ça peut bien servir de faire des nichoirs ?

A donner la possibilité aux oiseaux amis qui se nourrissent d'insectes et larves, mais aussi friands des produits de nos cultures, de se reproduire ailleurs que dans les haies et autres habitats. Ainsi nous ne sommes plus privés de les observer, tellement ils sont beaux.

P Carrion



Atelier nichoirs

## La fertilisation organique

Le printemps dans nos jardins va arriver, la terre s'est reposée, il est en grand temps de la fertiliser de manière naturelle afin d'obtenir des récoltes abondantes, c'est ce qu'on appelle la fertilisation organique.

**Buts :** 1/nourrir nos auxiliaires du sol 2/c'est ainsi qu'un sol vivant devient progressivement humeux (riche en humus)

Nous pouvons distinguer deux types de fertilisation organiques pour nos jardins et surtout en terre argileuse, lourde et compacte.

La fertilisation organique qui provient de la matière vivante, animale ou végétale.

La fertilisation organique qui provient de gisements naturels.

La fertilisation organique n'est pas directement assimilable, contrairement aux engrais minéraux. Il faut que les bactéries présentes dans le sol transforment les engrais organiques.

### Fertilisation organique d'origine animale :

Il existe 4 catégories provenant des animaux :

✿ **Corne broyée** : riche en azote, engrais de fond pour un potager.

✿ **Guano** : déjections d'oiseaux riches en azote, phosphore, potassium, et oligo élément, peut s'utiliser comme engrais de fond pour un potager.

✿ **Sang desséché** : action plus rapide que les autres engrais, riche en azote, à utiliser au début de la croissance pour un potager.

**Autres** : poudre d'os et de poissons.

### Fertilisation organique d'origine végétale :

☺ **Les engrais verts** (moutarde, colza, féverole luzerne) améliorent le sol, l'enrichissent, le protègent des intempéries ou de la chaleur et empêchent son lessivage pendant la saison hivernale.

☺ **Macérations de plantes** comme la consoude l'ortie, le pissenlit ou la prêle rééquilibrent le sol, qui va nourrir les plantes et les protéger contre les maladies.

**Dès le printemps un groupe de bénévoles de l'association fabrique différentes macérations qui sont vendues aux jardiniers au moment de la vente des plants pour un prix modique.**

☺ **Fumier compost et terreau**

sont considérés comme des amendements riches et nécessaires pour nos sols, qu'en plus ils aèrent.



Recherches documents internet

P Clemencet

## Les insectes de nos jardins

### La libellule (suite)

#### Le régime alimentaire

Carnivore, la libellule saisit ses proies toujours vivantes, volantes et abondantes (mouches, moucherons, moustiques) la plupart assez petites, avec ses deux pattes avant et les déchiquette avec ses mandibules.



Ses attaques sont le plus souvent faites par-dessous.

Selon les saisons, ses menus diffèrent. Après le repas, la belle fait sa toilette.

Les larves, plus carnassières que les adultes, repèrent leurs proies visuellement à l'affût, accrochées sur un support (vitesse de l'attaque: 25 millisecondes). Elles peuvent aussi suivre des individus.

#### Cycle de reproduction

Les jeunes adultes ont une phase de maturation sexuelle. Le mâle a des couleurs plus belles et il est mature plus vite que la femelle. La recherche du territoire de fécondation est dévolue au mâle.

Pendant la fécondation, le couple accroché sur une tige, forme un cœur dit «cœur copulatoire».



Pendant l'incubation des œufs, il faut trouver le lieu propice à la ponte.

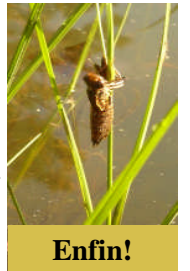
La femelle y dépose ses œufs (très petits, mais nombreux) sur des végétaux plutôt morts ou des mousses, puis les insère sur des plantes. Les œufs donneront des larves qui subiront des mues dans leur vie aquatique durant cinq années.



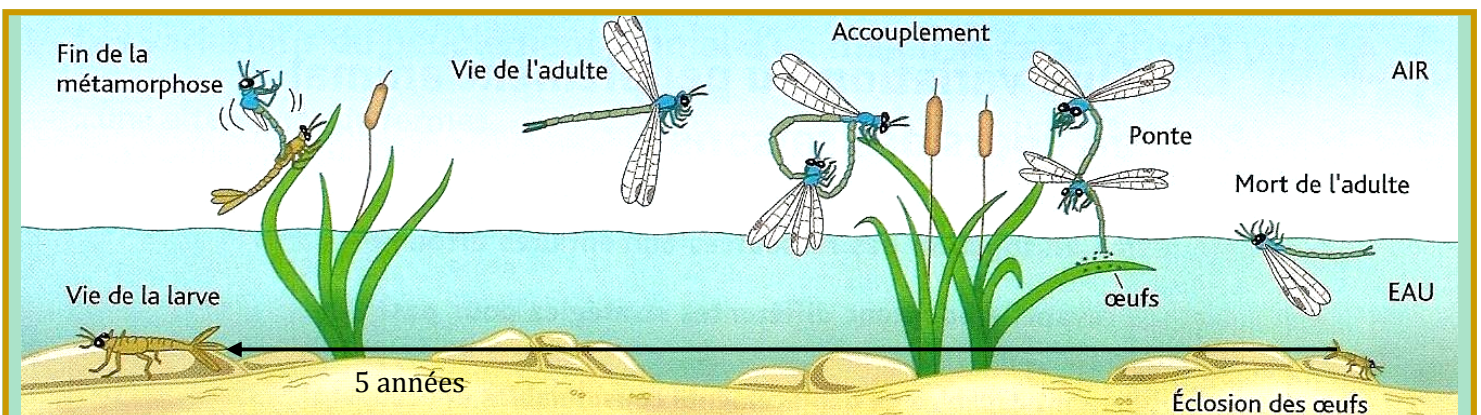
Larve d'Anax  
Empereur

#### Emergence

A la fin de l'hiver, les larves remonteront le long d'une tige, se débarrasseront de leur carcan larvaire, s'étireront puis étaleront leurs ailes, et s'envoleront pour leur vie aérienne. Cette dernière est très courte.



Enfin!



#### La disparition progressive des libellules

Elle est causée :  
par la propre disparition de la microfaune aérienne et aquatique,  
par le remembrement agricole,  
par l'utilisation des pesticides. **A qui la faute ?**

A trouver sur « YOU- TUBE » un joli petit film (4 minutes 36) intitulé

« Une année de libellule ».

# Cuisine

## POMMES HERISSON

Pour 6 personnes

6 pommes  
 2 dl jus d'orange  
 25 g de poudre d'amandes  
 10 g d'amandes effilées  
 2 cl de Grand-Marnier (facultatif)  
 Préparation 10 mn , cuisson 30 mn



Evidez les pommes, épluchez les, disposez les dans un plat allant au four. Répartissez dans chaque creux de la pomme la poudre d'amandes et Grand – Marnier. Arrosez de jus d'orange. Faites cuire 30 mn à 200°. De temps en temps, arrosez les pommes de jus d'orange. A mi- cuisson, piquez les pommes d'amandes effilées.

*Bon appétit*

B Genot

## PROVERBE DE MARS

**S**oit au début, soit à la fin, mars nous montre son venin.  
 Poussière de mars, poussière d'or .

Neige de mars brûle le bourgeon.

Taille tôt, taille tard, rien ne vaut la taille de mars.

En mars, les giboulées ne se perdent jamais.

Quand l'abricot est en fleurs, jours et nuits ont même longueur.

Sème des pois à la saint Patrice (17/ 03 ), tu en auras à ton caprice.

En mars, qui sème trop dru, récolte menu.

A la saint Joseph (19/03) va et vient l'hirondelle.

Le coucou ramène le temps doux.

Quand mars se déguise en été, avril prend ses habits fourrés.

